

**BRR** Schiuma poliuretanica monocomponente ad estrusione manuale, resistente al fuoco  
Classe massima EI 240 (EN 13501-2)



**SCHEMA TECNICA**



**Descrizione**

SCHUMA POLIURETANICA MONOCOMPONENTE AUTOESPANDENTE PER REAZIONE CON L'UMIDITÀ ATMOSFERICA; LA PARTICOLARE FORMULAZIONE LE CONFERISCE UN'ELEVATA RESISTENZA AL FUOCO. È una schiuma poliuretanica monocomponente ideale per isolare e sigillare interstizi passanti tra pareti, serramenti, telai di porte, tubazioni e installazioni elettriche. La sua speciale formulazione conferisce ottima adesione su legno, calcestruzzo, laterizi, metalli, vetro, fibrocemento e la gran parte delle materie plastiche. Buona resistenza all'acqua, ai detergenti, ai microorganismi. Verniciabile dopo completa essiccazione (previo test). Per il montaggio di infissi, di porte e finestre è opportuno utilizzare anche fissaggi meccanici. NON applicare in esterno senza protezione (sensibile all'esposizione UV). NON idoneo per PP, PE, PTFE. NON aderisce su siliconi.

Codice Articolo	Contenuto (ml)
<b>BRR 01 00 750</b>	uso manuale 750

**Caratteristiche Tecniche**

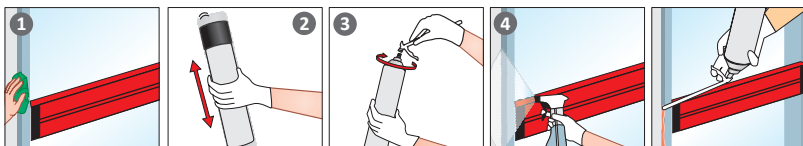
Contenuto	schiuma poliuretanica
Colore	Rosa
Peso specifico	[kg/m³] 15 ÷ 20
Formazione pelle a 23°C e 50% di umidità relativa	[min] 8 ÷ 12
Possibilità di taglio a 23°C e 50% di umidità relativa	[min] 45
Stabilità dimensionale	[%] < 2
Assorbimento d'acqua	[%] < 1,0 [% del volume]
Conducibilità termica a 20°C	[W/(mK)] 0,035
Temperatura di servizio	[°C] [-40°C ; +90°C] con punte di 140°C
Classe di resistenza al fuoco	- EI 240 in funzione della tipologia di giunto (vedi rapporto di classificazione CSI1978FR emesso dal CSI)
Confezione	- Scatola da 12 pz. con bombole da 750 [ml]
Conservazione del prodotto	- 12 mesi nella confezione originale. - Temperatura di conservazione tra 10°C e 20°C in locale fresco, asciutto ed al buio. - Tenere lontano da fonti di umidità, fonti di calore e dall'esposizione diretta ai raggi solari

Schede di sicurezza disponibili sul sito [www.tecfi.it](http://www.tecfi.it)

**Informazioni Generali** Le informazioni contenute in questa scheda tecnica rappresentano il massimo delle nostre conoscenze. In ogni caso questo documento non può essere considerato una garanzia di utilizzo, settore di impiego e applicazione del prodotto in accordo con le istruzioni fornite. Il buon esito dell'applicazione è al di fuori del nostro controllo e dipende da numerosi fattori. Decliniamo ogni responsabilità per l'uso improprio del prodotto, le raccomandazioni contenute in questo documento devono essere considerate linee guida generali. Se permangono dei dubbi, effettuare test preliminari. Tecfi S.p.A si riserva il diritto di modificare e aggiornare la scheda tecnica senza preavviso. I clienti sono gentilmente invitati a verificare di essere in possesso della versione più recente.

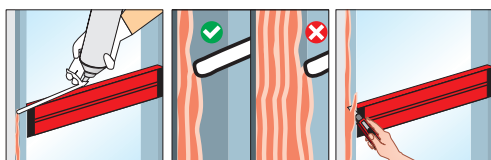
**Preparazione**

- 1 La superficie di applicazione deve essere pulita e sgrassata
- 2 Agitare la bombola prima prima dell'applicazione
- 3 Rimuovere il tappo ed inserire la cannuccia
- 4 Inumidire la superficie di applicazione



**Applicazione**

- 1 Tenere la bombola capovolta durante l'applicazione
- 2 Riempire gli interstizi per metà della profondità
- 3 Dopo la solidificazione, se necessario, tagliare la schiuma in eccesso (con coltello)
- 4 Dopo la solidificazione, proteggere il prodotto dai raggi UV
- 5 Se, dopo aver estruso parte del prodotto, la bombola non viene utilizzata per più di 15 minuti, pulire la valvola



**Pulitura**

- 1 Pulire con pulitore professionale BRP01. Una volta solidificato il prodotto può essere rimosso solo meccanicamente



**BRP 01**  
Pulitore  
professionale



**BS 01**  
Pistola professionale per  
schiume poliuretaniche (BR02)

NOTA: Il prodotto non aderisce a polietilene, polipropilene, silicone e teflon.

## BRR EXPANDER PUR-EI - One-component polyurethane foam FIRE RESISTANT - max class EI 240 (EN 13501-2), with safety gloves



### TECHNICAL DATA SHEET



#### Description

One component self-expanding polyurethane foam. The special chemical composition gives it an excellent fire resistance.

This product is suitable for fixing, isolate and seal. Efficiently adheres to wood, concrete, bricks, fiber cement, metal, glass and various plastics (except polyethylene, polypropylene, teflon and silicon). It's particularly quick and effective to seal joints between walls and windows, or door frames and for electrical installations. It's also suitable for pipes insulation, walls insulation and for filling the interstices between building elements. It has a good resistance to water, detergents and microorganisms; the foam shall not be used for outdoor applications (sensitive to UV exposure). Paintable.

Item code	Contents (ml)
BRR 01 00 750	in manual can 750

#### Technical features

Content		polyurethane foam
Colour		Pink
Density	[kg/m³]	15 ÷ 20
Formation of surface film at 23°C and 50% relative humidity	[min]	8 ÷ 12
Can be cut after (temperature 23°C and 50% relative humidity)	[min]	45
Dimensional stability	[%]	< 2
Water absorption	[%]	< 1,0 [% del volume]
Thermal conductivity at 20°C	[W/(mK)]	0,035
Service temperature	[°C]	[-40°C ; +90°C] peak temperature 140°C
Fire resistance class	-	EI 240 depending on joint's type (see test report N°CSI1978FR)
Boxes content	-	12 tanks for each box. Tank capacity is 750 [ml]
Product's storage	-	- 12 months in the original can. - Storage temperature between 5°C and 30°C in dry and fresh room, protected against UV rays - Keep away from moisture sources, heat and direct exposure to sunlight

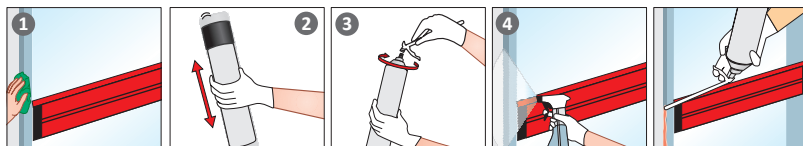
Safety data sheet available on [www.tecfi.it](http://www.tecfi.it)

#### General information

The information in this data sheet represent the best of our knowledge. In any case, this document can't be considered a guarantee of use, area of use and application of the product in accordance with the instructions provided. The successful application in not under our control and depends on many factors. We disclaim any responsibility the misuse of the product. The recommendations in this document shall be considered general guidelines. If doubts remain, perform preliminary tests. Tecfi S.p.A reserves the right to change and update the technical data sheet without notice. Customers are kindly invited to check if the data sheet they have is the latest version released by Tecfi S.p.A.

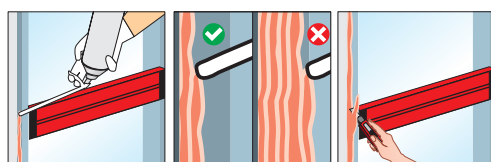
#### Installation

- 1 To be used on clean surfaces free of friable parts, dust and grease
- 2 Shake well before use
- 3 Remove the cap and attach the nozzle
- 4 Dampen the surfaces



#### Application

- 1 Keep the can upside-down during extrusion
- 2 Fill the Void to half the depth
- 3 After curing, cut the excess of foam if needed
- 4 After curing, protect the cured product against UV
- 5 If, after extruding part of the product, the can is not used for more than 15 minutes, clean the valve



#### Cleaning

- 1 Clean with the professional cleaner BRP01. Once cured, the product can be removed only mechanically



**BRP 01**  
Professional  
Cleaner



**BS 01**  
Professional gun for  
polyurethane foam (BR02)

NOTE: The product do not adhere to PE, PP, Silicone and PTFE